



IPEC
INSTITUTO PROVINCIAL
DE ESTADÍSTICA Y CENSOS

INFORME COYUNTURAL DE LA CONSTRUCCIÓN EN LA PROVINCIA DE MISIONES



Tercer Trimestre
Año 2020



GUÍA DE AUTORIDADES

GOBERNADOR

Dr. OSCAR A. HERRERA AHUAD

VICEGOBERNADOR

DR. CARLOS OMAR ARCE

DIRECTORA EJECUTIVA INSTITUTO PROVINCIAL DE ESTADÍSTICA Y CENSOS

Cra. SILVANA DEA LABAT



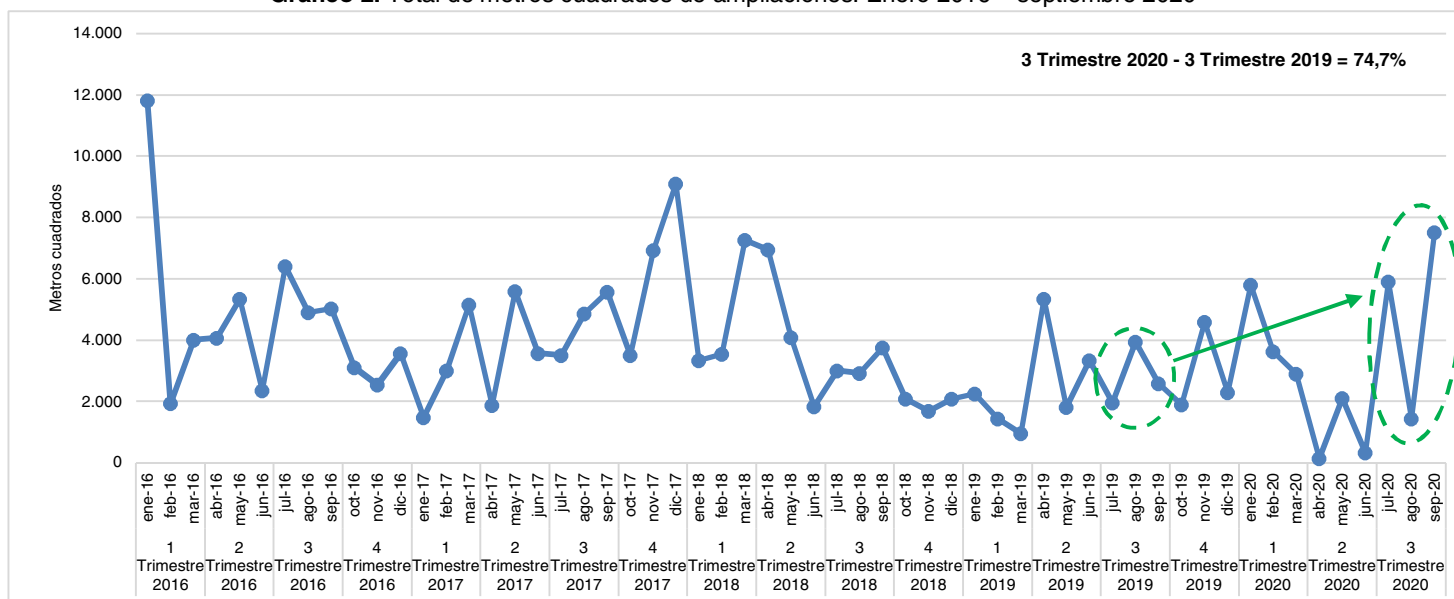
Tabla 1. Metros cuadrados autorizados para construcciones nuevas.
Primer trimestre de 2016 – Tercer trimestre 2020

Año	Trimestre	Construcciones nuevas
Metros cuadrados		
2016	1 Trimestre	47.742
	2 Trimestre	111.523
	3 Trimestre	65.084
	4 Trimestre	82.087
2017	1 Trimestre	68.511
	2 Trimestre	56.303
	3 Trimestre	71.770
	4 Trimestre	92.368
2018	1 Trimestre	68.672
	2 Trimestre	107.180
	3 Trimestre	109.448
	4 Trimestre	104.759
2019	1 Trimestre	77.885
	2 Trimestre	81.950
	3 Trimestre	75.519
	4 Trimestre	78.926
2020	1 Trimestre	55.019
	2 Trimestre	18.768
	3 Trimestre	58.324

Fuente: Elaboración Propia en base a datos de Permisos de Edificación suministrados por las Municipalidades de Posadas, Oberá y Eldorado.

En el gráfico 2 se observan las construcciones destinadas a ampliaciones, tanto para uso residencial como para uso no residencial, en los municipios de Posadas, Oberá y Eldorado.

Gráfico 2. Total de metros cuadrados de ampliaciones. Enero 2016 – septiembre 2020



Fuente: Elaboración Propia en base a datos de Permisos de Edificación suministrados por las Municipalidades de Posadas, Oberá y Eldorado.



Hubo un aumento del 74,7% de los permisos otorgados para ampliaciones en el tercer trimestre del 2020 al comparar con el mismo trimestre del año 2019.

Analizando respecto al segundo trimestre del 2020, se evidencia un cambio de tendencia, ya que las ampliaciones crecieron un 473,7%.

En la tabla 2 se presenta el comportamiento de este indicador por trimestres.

Tabla 2. Metros cuadrados autorizados para ampliaciones.
Primer trimestre de 2016 – tercer trimestre 2020

Año	Trimestre	Ampliaciones
		Metros cuadrados
2016	1 Trimestre	17.781
	2 Trimestre	11.798
	3 Trimestre	16.360
	4 Trimestre	9.252
2017	1 Trimestre	9.658
	2 Trimestre	11.064
	3 Trimestre	13.958
	4 Trimestre	19.484
2018	1 Trimestre	14.169
	2 Trimestre	12.903
	3 Trimestre	9.687
	4 Trimestre	5.867
2019	1 Trimestre	4.665
	2 Trimestre	10.520
	3 Trimestre	8.515
	4 Trimestre	8.816
2020	1 Trimestre	12.355
	2 Trimestre	2.593
	3 Trimestre	14.876

Fuente: Elaboración Propia en base a datos de Permisos de Edificación suministrados por las Municipalidades de Posadas, Oberá y Eldorado.

Al analizar las variaciones entre los meses del tercer trimestre de los años 2020 y 2019, puede verse que a excepción de agosto (-63,7%), en julio y septiembre se produjeron aumentos interanuales en las construcciones para ampliaciones del 201,3% y 189,9% respectivamente.



Construcción Pública

Para el tercer trimestre del 2020 la construcción pública se reactivó registrando 17.238 m² de superficie cubierta construida para uso residencial en la provincia de Misiones. Los datos se presentan en la siguiente tabla.

Tabla 3. Obras iniciadas. Superficie cubierta para uso residencial. Provincia de Misiones. Primer trimestre 2009 –tercer trimestre 2020

Años	Total	Primer trimestre	Segundo trimestre	Tercer trimestre	Cuarto trimestre
2009	135.940	0	59.031	59.112	17.797
2010	27.994	4.221	7.946	9.932	5.895
2011	72.859	21.732	4.397	28.264	18.466
2012	44.117	0	8.795	28.641	6.681
2013	119.109	25.250	71.585	16.022	6.252
2014	17.451	0	0	17.043	408
2015	86.866	41.301	31.761	12.725	1.079
2016	773	0	0	0	773
2017	74	0	0	74	0
2018	19.400	15.440	0	3.960	0
2019	10.886	0	0	0	10.886
2020	17.238	0	0	17.238	

Fuente: elaboración propia en base a los datos suministrados por el IPRODHA.

Consumo de Cemento Portland

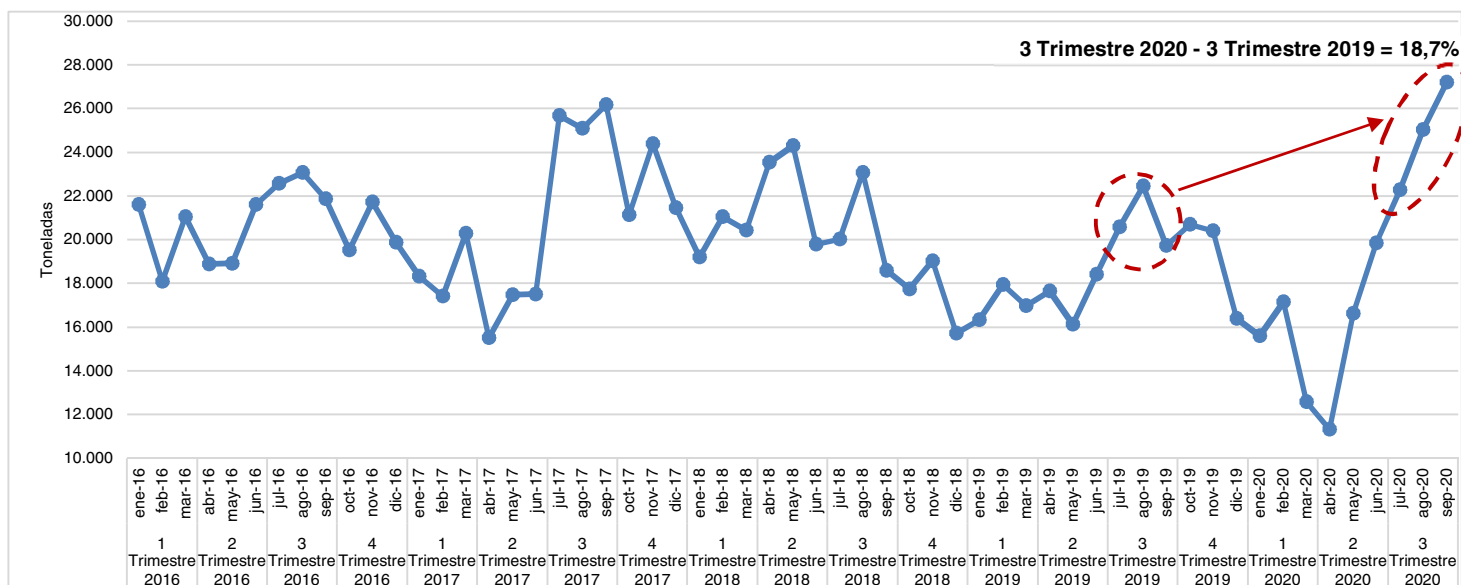
En el tercer trimestre del 2020, en la provincia de Misiones, se consumieron 74.520 toneladas de cemento Portland (en bolsas y a granel), lo que implica un aumento del 18,7% con respecto al mismo trimestre del 2019.

Entre el segundo y tercer trimestre del 2020 se produjo un aumento del 55,8% en el consumo total de Cemento Portland.

La serie histórica del consumo de cemento desde enero del 2016 hasta septiembre del 2020 puede observarse en el gráfico número 3.



Gráfico 3. Consumo total de cemento Portland. Provincia de Misiones. Enero 2016 – septiembre 2020



Fuente: Elaboración propia en base a datos de la Asociación de Fabricantes de Cemento Portland (AFCP).

A continuación, se presenta el análisis trimestral en la siguiente tabla:

Tabla 4. Consumo total de cemento Portland. Provincia de Misiones. Primer trimestre de 2016 – tercer trimestre 2020

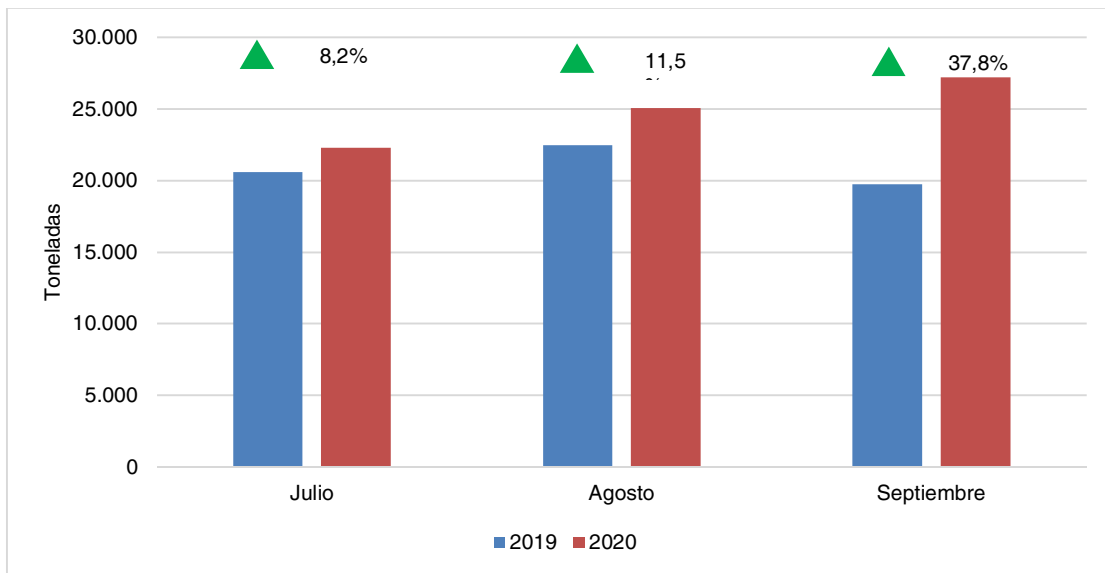
Año	Trimestre	Consumo
		Toneladas
2016	1 Trimestre	60.761
	2 Trimestre	59.408
	3 Trimestre	67.550
	4 Trimestre	61.132
2017	1 Trimestre	56.059
	2 Trimestre	50.514
	3 Trimestre	76.956
	4 Trimestre	67.001
2018	1 Trimestre	60.707
	2 Trimestre	67.650
	3 Trimestre	61.693
	4 Trimestre	52.496
2019	1 Trimestre	51.270
	2 Trimestre	52.206
	3 Trimestre	62.784
	4 Trimestre	57.519
2020	1 Trimestre	45.362
	2 Trimestre	47.821
	3 Trimestre	74.520

Fuente: Elaboración propia en base a datos de la Asociación de Fabricantes de Cemento Portland (AFCP).



Las tasas de crecimiento interanuales del consumo de Cemento Portland de los meses de julio, agosto y septiembre fueron positivas y del 8,2%, 11,5% y 37,8% respectivamente, tal como se observa en el gráfico 4.

Gráfico 4. Consumo total de cemento Portland. Provincia de Misiones.
Tercer trimestre 2019 – 2020



Fuente: Elaboración propia en base a datos de la Asociación de Fabricantes de Cemento Portland (AFCP).



MISIONES
PROVINCIA

IPEC
INSTITUTO PROVINCIAL
DE ESTADÍSTICA Y CENSOS

25 de Mayo 1460 – 2° y 3° Piso

Tel. 0376-4447014

Fax: 0376-4447018

Página: www.ipecmisiones.org

Correo electrónico:
ipec@misiones.gov.ar

Posadas - Misiones